



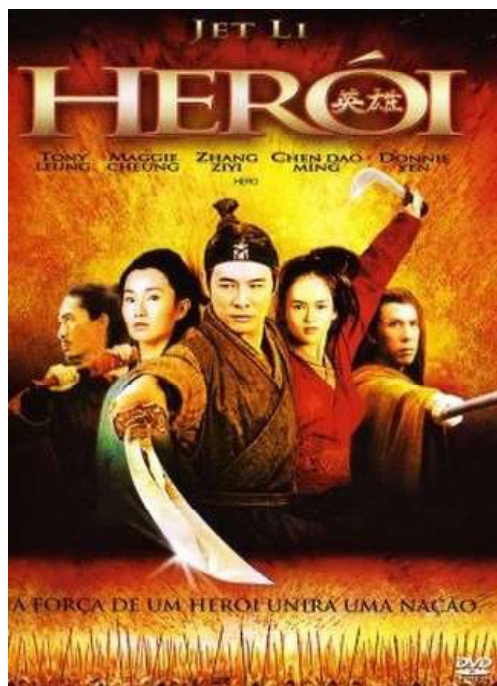
HERÓI

No período dos Reinos Combatentes da China o país foi dividido em sete deles: Qin, Zhao, Han Wei, Yan, Chu e Qi. Durante anos, os reinos separados lutaram impiedosamente pela supremacia. Como resultado, a população enfrentou décadas de morte e sofrimento. O reino Qin era o mais determinado de todos. Seu rei, obcecado, queria se tornar imperador e conquistar toda a China. Há muito o monarca vinha sendo alvo de assassinos dos outros seis estados, mas nenhum deles inspirou tanto medo quanto os três lendários matadores: Espada Quebrada, Neve e Céu. Para qualquer um que derrotasse os três assassinos, o Rei de Qin prometera grande poder, montanhas de ouro e uma audiência privada com ele. Por dez anos, ninguém chegou perto de reivindicar o prêmio. Quando Sem Nome, o enigmático delegado do condado foi ao palácio portando as lendárias armas dos terríveis assassinos, o Rei ficou impaciente para ouvir sua história. Usando os segredos dos espadachins, contou que derrotou o poderoso Céu em uma demonstração de fúria. Em seguida a esta primeira vitória, destruiu a famosa dupla Neve e Espada Quebrada. O Rei atentou para cada detalhe do curioso relato,

mas algo muito inesperado aconteceu – ele tinha uma versão diferente sobre como Sem Nome de fato chegara a se sentar ao seu lado, cara a cara com a majestade! Parecia que as coisas não eram tão simples. No centro da intriga estavam o guerreiro solitário e o governante do reino, separados apenas por dez passos. Nessa distância havia uma estarecedora fábula de amor, honra e dever. Uma história sobre o que significa ser herói.

Na China ancestral, antes do surgimento do primeiro imperador, a nação divide-se em sete reinos. Qin (Daoming Chen), o soberano da província do norte, sofre constantes ameaças e tentativas de assassinato. O que mais o preocupa são três assassinos de elite, contratados por seus adversários políticos. Um dia um dos magistrados de seu reino entra no palácio carregando as armas dos assassinos, afirmando ter derrotado os três inimigos em combate após de ter passado mais de uma década estudando a técnica da espada.

Há mais de dois mil anos, em uma China dividida em sete províncias, o herói Sem Nome, interpretado por Jet Li, é recebido pelo Imperador da província de Qin (Daoming Chen), uma vez que afirma ter matado três famosos assassinos pelos quais recompensas foram oferecidas. O monarca é marcado pelo preto, que é não só a cor que usa em suas



vestes, como a que aparece no uniforme de seu exército e até mesmo em seus cavalos.

Essa cor também vai predominar no flashback que mostra Sem Nome derrotando Céu. Até mesmo os figurantes se vestem de cinza, o que ajuda a destacar o ocre da roupa de Céu.

Quando Sem Nome começa a narrativa a respeito de como conseguiu derrotar Neve Que Voa, interpretada por Maggie Cheung, e Espada Quebrada, vivido por Tony Chiu Wai Leung, a cor predominante passa a ser o vermelho. A sua história diz que Neve Que Voa foi amante de Céu em algum momento passado e Espada Quebrada, ao descobrir, passa a se relacionar com Lua, sua ajudante. Enciumada, a própria Neve Que Voa o mata e, confrontada por Lua, acaba por assassiná-la também. Emocionalmente abalada e desestabilizada, é facilmente derrotada por Sem Nome em um duelo. Repleto de trajes vermelhos e detalhes em tons próximos de laranjas e amarelos, além de uma iluminação quente, esse é um relato de passionalidade e mentira.

O Imperador rapidamente o desmente, afirmando que guerreiros tão bem treinados jamais seriam derrotados dessa maneira tola. Por isso, ele apresenta a sua versão dos fatos, em que ao invés de traição, o que se tem é companheirismo e dedicação a uma causa. As roupas e cenários agora são azuis, e a luz passa a ser fria.

Sem Nome reconhece que parte da versão do Imperador está correta, mas o corrige em alguns detalhes importantes. Recomeça seu relato, mostrando onde estavam os erros. A verdade vem vestida de branco e agora paisagens e cenários assumem cores naturais, não mais marcadas por tintas carregadas de versões fantasiosas.

Dentro dessa seção da trama, há um breve flashback que conta quando, três anos antes, Espada Quebrada se encontrou com o Imperador. Nesse caso, a cor utilizada é o verde, que vai marcar memórias passadas.

A história verdadeira é contada até o final, mas dessa vez manchada com o amarelo da bandeira que indica um plano que falhou. A verdade ainda é branca, mas agora filtrada por tons quentes.

Herói é um belo experimento narrativo em que a cor possui papel essencial na construção de versões de uma mesma história. É um filme esteticamente marcante, grande parte em virtude do trabalho da figurinista Emi Wada, que dialoga com o restante da direção de arte de maneira a marcar motivos e criar sensações a eles relacionados.

FICHA TÉCNICA

Fime - Herói	e Tianyong Zheng
Direção: Yimou Zhang	Título original Ying Xiong
Roteiro Yimou Zhang	Duração - 2 horas
Elenco: Jet Li, Tony Leung Chiu Wai, Maggie Cheung, Ziyi Zhang, Daoming Chen, Donnie Yen, Zhongyuan Liu,	Gênero - Ação, Aventura, Drama, Histórico, Artes Marciais



